

INSTALLATION GUIDE

AXIS M1143-L Network Camera

AXIS M1144-L Network Camera

ENGLISH

FRANÇAIS

DEUTSCH

ITALIANO

ESPAÑOL

Legal Considerations

Video and audio surveillance can be prohibited by laws that vary from country to country. Check the laws in your local region before using this product for surveillance purposes.

These network cameras include one (1) H.264 decoder license. To purchase further licenses, contact your reseller.

Electromagnetic Compatibility (EMC)

This equipment has been designed and tested to fulfill applicable standards for:

Radio frequency emission when installed according to the instructions and used in its intended environment. Immunity to electrical and electromagnetic phenomena when installed according to the instructions and used in its intended environment.

If this equipment does cause harmful interference to radio or television reception, which can be determined by turning the equipment off and on, the user is encouraged to try to correct the interference by one or more of the following measures: Re-orient or relocate the receiving antenna. Increase the separation between the equipment and receiver. Connect the equipment to an outlet on a different circuit to the receiver. Consult your dealer or an experienced radio/TV technician for help. Shielded (STP) network cables must be used with this unit to ensure compliance with EMC standards. See *Electromagnetic Compatibility (EMC)*, on page 85 for more information on this product's compliance with safety standards.

Equipment Modifications

This equipment must be installed and used in strict accordance with the instructions given in the user documentation. This equipment contains no user-serviceable components. Unauthorized equipment changes or modifications will invalidate all applicable regulatory certifications and approvals.

Liability

Every care has been taken in the preparation of this document. Please inform your local Axis office of any inaccuracies or omissions. Axis Communications AB cannot be held responsible for any technical or typographical errors and reserves the right to make changes to the product and documentation without prior notice. Axis Communications AB makes no warranty of any kind with regard to the material contained within this document, including, but not limited to, the implied warranties of

merchantability and fitness for a particular purpose. Axis Communications AB shall not be liable nor responsible for incidental or consequential damages in connection with the furnishing, performance or use of this material.

RoHS

This product complies with both the European RoHS directive, 2002/95/EC, and the Chinese RoHS regulations, ACPEIP.



WEEE Directive

The European Union has enacted a Directive 2002/96/EC on Waste Electrical and Electronic Equipment (WEEE Directive). This directive is applicable in the European Union member states.

The WEEE marking on this product (see right) or its documentation indicates that the product must not be disposed of together with household waste. To prevent possible harm to human health and/or the environment, the product must be disposed of in an approved and environmentally safe recycling process. For further information on how to dispose of this product correctly, contact the product supplier, or the local authority responsible for waste disposal in your area.

Business users should contact the product supplier for information on how to dispose of this product correctly. This product should not be mixed with other commercial waste. For more information, visit www.axis.com/techsup/.



Support

Should you require any technical assistance, please contact your Axis reseller. If your questions cannot be answered immediately, your reseller will forward your queries through the appropriate channels to ensure a rapid response. If you are connected to the Internet, you can:

- download user documentation and firmware updates
- find answers to problems in the FAQ database. Search by product, category, phrases.
- report problems to Axis support by logging in to your private support area.

Safeguards

Please read through this Installation Guide carefully before installing the product. Keep the Installation Guide for further reference.

CAUTION!

- When transporting the Axis product, use the original packaging or equivalent to prevent damage to the product.
- Store the Axis product in a dry and ventilated environment.
- Avoid exposing the Axis product to vibration, shocks or heavy pressure and do not install the camera on unstable brackets, unstable or vibrating surfaces or walls, since this could cause damage to the product.
- Only use hand tools when installing the Axis product, the use of electrical tools or excessive force could cause damage to the product.
- Do not use chemicals, caustic agents, or aerosol cleaners. Use a damp cloth for cleaning.
- Use only accessories that comply with technical specification of the product. These can be provided by Axis or a third party.
- Use only spare parts provided by or recommended by Axis.
- Do not attempt to repair the product by yourself, contact Axis or your Axis reseller for service matters.

IMPORTANT!

- This Axis product must be used in compliance with local laws and regulations.

Battery replacement

This Axis product uses a 3.0V CR2032 Lithium battery as the power supply for its internal real-time clock (RTC). Under normal conditions this battery will last for a minimum of 5 years. Low battery power affects the operation of the RTC, causing it to reset at every power-up. A log message will appear when the battery needs replacing. The battery should not be replaced unless required!

If the battery does need replacing, please contact www.axis.com/techsup for assistance.

- Danger of Explosion if battery is incorrectly replaced.
- Replace only with the same or equivalent battery, as recommended by the manufacturer.
- Dispose of used batteries according to the manufacturer's instructions.

AXIS M1143-L/M1144-L Network Camera Installation Guide

This guide helps you to install the AXIS M1143-L/M1144-L Network Camera on your network. For further information, please see the User Manual available on www.axis.com/techsup

Installation steps

1. Check the package contents against the list below.
2. Hardware overview on page 6.
3. Install the hardware on page 7.
4. Assign an IP address on page 8.
5. Set the password on page 11.
6. Adjust image and focus on page 13

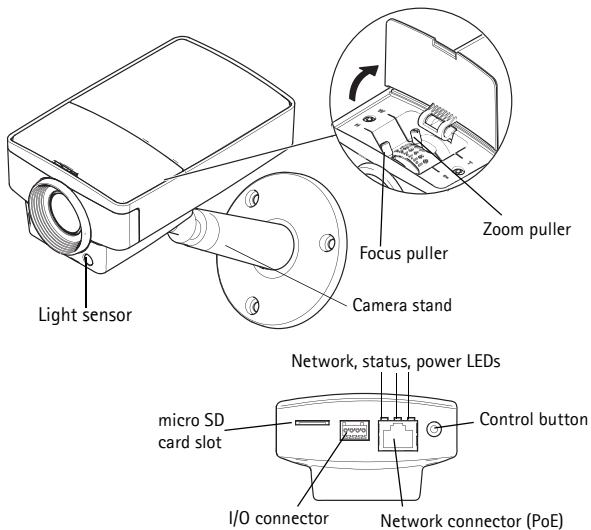
Important!

This product must be used in compliance with local laws and regulations.

1 Package contents

Item	Title/Variants
Network camera	AXIS M1143-L AXIS M1144-L
Camera stand	
Terminal block connector	4-pin connector block for connecting external devices to the I/O terminal connector
Accessory	Lever tool
CD	AXIS Network Video CD, including installation tools and other software.
Printed material	AXIS M1143-L/M1144-L Installation Guide Warranty document

2 Hardware overview



Dimensions (HxWxD)

AXIS M1143-L/AXIS M1144-L: 46 x 75 x 115 mm (1.8" x 3.0" x 4.5")

LED indicators

LED	Color	Indication
Network	Green	Steady for connection to a 100 Mbit/s network. Flashes for network activity.
	Amber	Steady for connection to 10 Mbit/s network. Flashes for network activity.
	Unlit	No network connection.
Status	Green	Steady green for normal operation. Note: Configure the Status LED to be unlit during normal operation, or to flash only when the camera is accessed from Setup > System Options > LED . See the online help files for more information.
	Amber	Steady during startup, reset to factory default or when restoring settings.
	Red	Slow flash for failed upgrade.
Power	Green	Normal operation.
	Amber	Flashes green/amber during firmware upgrade.

3 Install the hardware



1. Attach the stand to the camera by screwing it on. For wall mounting, attach the stand to wall first, using 3 appropriate screws.
2. Attach the cable to the network connector (supports PoE class 2) in the camera.
3. Check that the indicator LEDs indicate the correct conditions. See table above.

Note: Make sure the light sensor is not covered; this could affect its performance and lead to false Day/Night shifts.

4 Assign an IP address

Most networks today have a DHCP server that automatically assigns IP addresses to connected devices. If your network does not have a DHCP server, the Network Camera will use 192.168.0.90 as the default IP address.

AXIS IP Utility and AXIS Camera Management are the recommended methods for setting an IP address in Windows. These free applications are available on the Axis Network Video Product CD supplied with this product, or they can be downloaded from www.axis.com/techsup. Depending on the number of cameras you wish to install, use the method that suits you best.

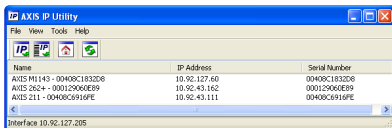
Method	Recommended for	Operating system
 AXIS IP Utility See page 9	Single camera Small installations	Windows
 AXIS Camera Management See page 10	Multiple cameras Large installations Installation on a different subnet	Windows 2000 Windows XP Pro Windows 2003 Server Windows Vista Windows 7

Notes:

- If assigning the IP address fails, check that there is no firewall blocking the operation.
- For other methods of assigning or discovering the IP address of the AXIS M1143-L/M1144-L, such as in other operating systems, see page 14.

AXIS IP Utility – single camera/small installation

AXIS IP Utility automatically discovers and displays Axis devices on your network. You can also manually set a static IP address through this application. AXIS IP Utility is available on the Axis Network Video Product CD, or it can be downloaded from www.axis.com/techsup




Install the AXIS M1143-L/M1144-L Network Camera on the same network segment (physical subnet) as the computer running AXIS IP Utility.

Automatic discovery

1. Check that the AXIS M1143-L/M1144-L Network Camera is connected to the network and that power has been applied.
2. Start AXIS IP Utility.
3. When the AXIS M1143-L/M1144-L network camera appears in the window, double-click to open the camera's home page.
4. See page 11 for instructions on how to set the password.

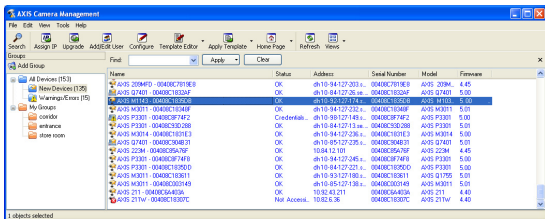
Set the IP address manually (optional)

1. Acquire an unused IP address on the same network segment your computer is connected to.
2. Select the AXIS M1143-L/M1144-L in the list.
3. Click the button  Assign new IP address to selected device and enter the IP address.
4. Click the Assign button and follow on-screen instructions. Note that the camera must be restarted within two minutes for the new IP address to be set.
5. Click the Home Page button to access the camera's web pages.

- See page 11 for instructions on how to set the password.

AXIS Camera Management – multiple cameras/large installations


AXIS Camera Management can automatically discover multiple Axis devices, show connection status, manage firmware upgrades and set IP addresses.



Automatic discovery


- Check that the camera is connected to the network and that power has been applied.
- Start AXIS Camera Management. When the camera appears in the window, right-click the link and select **Live View Home Page**.
- See page 11 for instructions on how to set the password.

Assign an IP address in a single device

- Select the network camera in AXIS Camera Management and click the **Assign IP** button .
- Select **Assign the following IP address** and enter the IP address, subnet mask and default router the device will use.
- Click the **OK** button.

Assign IP addresses in multiple devices

AXIS Camera Management speeds up the process of assigning IP addresses to multiple devices, by suggesting IP addresses from a specified range.

1. Select the devices you wish to configure (different models can be selected) and click the **Assign IP** button .
2. Select **Assign the following IP address range** and enter the range of IP addresses, the subnet mask and default router the devices will use.
3. Click the **OK** button.

5 Set the password

To gain access to the product, the password for the default administrator user root must be set. This is done in the 'Configure Root Password' dialog, which is displayed when the AXIS M1143-L/M1144-L network camera is accessed for the first time.

To prevent network eavesdropping when setting the root password, this can be done via an encrypted HTTPS connection, which requires an HTTPS certificate (see note below).

To set the password via a standard HTTP connection, enter it directly in the first dialog shown below.

To set the password via an encrypted HTTPS connection, follow these steps:

1. Click the **Create self-signed certificate** button.
2. Provide the requested information and click **OK**. The certificate is created and the password can now be set securely. All traffic to and from the AXIS M1143-L/M1144-L is encrypted from this point on.

- Enter a password and then re-enter to confirm the spelling. Click **OK**. The password has now been configured.

To create an HTTPS connection, start by clicking this button.

To configure the password directly via an unencrypted connection, enter the password here.

Create Certificate
Secure configuration of the root password via HTTPS requires a self-signed certificate.
Create self-signed certificate...

Configure Root Password
User name: root
Password:
Confirm password:
OK

Create Self-Signed Certificate
Common name: 10.92.25.211
Validity: 365 days
OK

Configure Root Password using HTTPS
User name: root
Password:
Confirm password:
OK

- To log in, enter the user name "root" in the dialog as requested
Note: The default administrator user name "root" cannot be deleted.
- Enter the password as set above, and click **OK**.

If required, click Yes to install AMC (AXIS Media Control), which allows viewing of the video stream in Internet Explorer. You will need administrator rights on the computer to do this. If required, click the link to install missing decoders. The Live View page of the AXIS M1143-L/M1144-L network camera appears. The Setup link to the right gives you menu options that allow you to customize the camera.

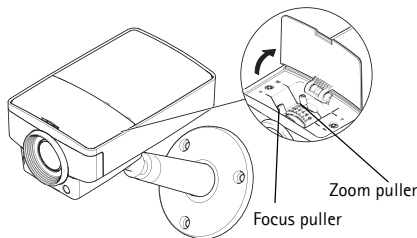
6 Adjust image and focus

To focus AXIS M1143-L/M1144-L:

1. In the **Focus Adjustment** page in the camera's GUI, (**Setup > Basic Setup > Focus**), set the DC-Iris to **Disabled** and click **Save**.
2. Open the lid on the camera; adjust the zoom with the zoom puller in the range 1-4 (1 > full wide; 4 > full tele).
3. Adjust the focus with the focus puller as required.

Note: The lever tool can be used to adjust and tighten the zoom and focus pullers.

4. From the **Focus Adjustment** page in the camera's GUI, set the DC-Iris to **Enabled** and click **Save**.
5. Adjust the **Angle of Illumination** slider in the camera's GUI. See note below.



Notes:

- The DC-Iris should always be disabled while focusing the camera. This opens the iris to its maximum, which gives the smallest depth of field and thus the best conditions for correct focusing. When the focus is set with this method it will then be maintained in all light conditions
- The default zoom is set at 1. If the zoom is adjusted to a different value, move the **Angle of Illumination** slider in the **IR Light** window (**Camera Settings > IR Light Settings > Edit**) in the camera's GUI to the same value, for optimal IR illumination.

Other methods of setting the IP address

	Use in operating system	Notes
AVHS Service Connection	All	To connect the camera to an AVHS service, refer to the service provider's Installation guide. For information and help to find a local AVHS Service Provider go to www.axis.com
UPnP™	Windows (ME or XP)	When enabled on your computer, the camera is automatically detected and added to "My Network Places."
Bonjour	MAC OS X (10.4 or later)	Applicable to browsers with support for Bonjour. Navigate to the Bonjour bookmark in your browser (e.g. Safari) and click on the link to access the camera's web pages.
AXIS Dynamic DNS Service	All	A free service from Axis that allows you to quickly and simply install your camera. Requires an Internet connection with no HTTP proxy. See www.axiscam.net for more information.
ARP/Ping	All	See user's manual. The command must be issued within 2 minutes of connecting power to the camera.
DHCP	All	To view the admin pages for the network DHCP server, see the server's documentation.

Resetting to the Factory Default Settings

To reset all parameters and the IP address to Factory Default settings:

1. Disconnect power from the camera.
2. Press and hold the Control button and reconnect power.
3. Keep the Control button pressed for about 25 seconds until the Status indicator flashes amber. Release the Control button.
4. When the Status indicator displays green (which can take up to 1 minute) the process is complete and the camera has been reset.
5. Re-assign the IP address.

Accessing the camera from the Internet

Once installed, your network camera is accessible on your local network (LAN). To access the camera from the Internet, configure network routers to allow incoming traffic, which is usually done on a specific port:

- HTTP port (default port 80) for viewing and configuration
- RTSP port (default port 554) for viewing H.264 video streams

Please refer to the documentation for your router for further instructions. For more information on this and other topics, visit the Axis Support Web at www.axis.com/techsup

Further information

The user manual is available from the Axis web site at www.axis.com

Visit www.axis.com/techsup to check if there is updated firmware available for the AXIS M1143-L/M1144-L. To see the currently installed firmware version, see Setup > About in the camera's web pages.

Mesures de sécurité

Lisez attentivement ce guide d'installation avant d'installer le produit. Conservez le guide d'installation pour une utilisation ultérieure.

ATTENTION!

- Pour éviter d'endommager le produit Axis, utilisez l'emballage d'origine ou un emballage équivalent pour le transporter.
- Conservez le produit Axis dans un environnement sec et aéré.
- Évitez d'exposer le produit Axis à des vibrations, des chocs ou une trop forte pression et ne l'installez pas sur des supports instables, ou encore sur des surfaces ou des murs instables ou vibrants; cela risquerait de l'endommager.
- Utilisez uniquement des outils à main pour l'installation du produit Axis: l'utilisation d'outils électriques ou l'usage excessif de la force risquent de l'endommager.
- N'utilisez ni produits chimiques, ni substances caustiques, ni nettoyeurs aérosol. Utilisez un chiffon humide pour le nettoyage.
- N'utilisez que des accessoires conformes aux caractéristiques techniques du produit. Ceux-ci peuvent être fournis par Axis ou un fournisseur tiers.
- Utilisez uniquement des pièces de rechange fournies ou recommandées par Axis.
- Ne tentez pas de réparer le produit vous-même, contactez Axis ou votre revendeur Axis pour tout problème de maintenance.

IMPORTANT!

- Ce produit Axis doit être utilisé conformément aux lois et réglementations locales en vigueur.

Remplacement des piles

Ce produit Axis nécessite une pile au lithium CR2032 de 3V pour l'alimentation de son horloge en temps réel interne. Dans des conditions normales d'utilisation, cette pile est censée durer au moins 5ans. Si la pile est faible, le fonctionnement de l'horloge en temps réel peut être affecté et entraîner sa réinitialisation à chaque mise sous tension. Un message enregistré apparaît lorsque la pile doit être remplacée. Ne remplacez la pile que lorsque cela est nécessaire.

Si la pile doit être remplacée, veuillez contacter www.axis.com/techsup pour obtenir de l'aide.

- Le remplacement incorrect de la pile peut entraîner un risque d'explosion.
- Remplacez la pile par une pile identique ou équivalente uniquement, en respectant les recommandations du fabricant.
- Jetez les piles usagées conformément aux consignes du fabricant.

Guide d'installation de la caméra réseau AXIS M1143-L/M1144-L

Ce guide est destiné à vous aider à installer la AXIS M1143-L/M1144-L Caméra réseau sur votre réseau. Pour en savoir plus, consultez le Manuel d'utilisation disponible sur www.axis.com/techsup.

Étapes d'installation

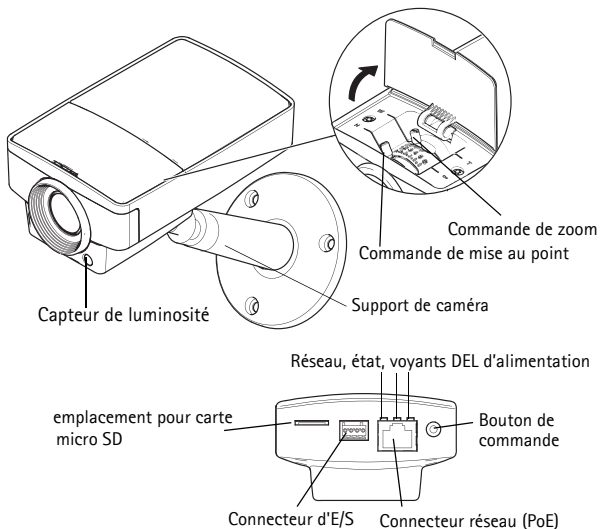
1. Vérifiez le contenu de l'emballage par rapport à la liste ci-dessous.
2. Présentation du matériel. Consultez la page 18.
3. Installation du matériel. Voir page 20.
4. Attribution d'une adresse IP. Voir page 21.
5. Configuration du mot de passe. Voir page 25.
6. Réglage de l'image et de la mise au point. Voir page 28

Important !
Ce produit doit être utilisé conformément à la législation locale.

1 Contenu de l'emballage

Élément	Titre/Variantes
Caméra réseau	AXIS M1143-L AXIS M1144-L
Support de caméra	
Bornier de connexion pour terminaux	Bornier de connexion à 4 broches pour le raccordement de dispositifs externes au connecteur pour terminaux d'E/S
Accessoires	Lever d'ouverture
CD	CD de vidéo sur IP AXIS comprenant les outils d'installation et autres logiciels
Documentation imprimée	Guide d'installation de la AXIS M1143-L/M1144-L Garantie

2 Présentation du matériel



Dimensions (H x l x P)

AXIS M1143-L/AXIS M1144-L = 46 x 75 x 115 mm (1,8 x 3,0 x 4,5")

Voyants DEL

DEL	Couleur	Indication
Réseau	Vert	Continu en cas de connexion à un réseau de 100 Mbit/s. Clignote en cas d'activité réseau.
	Orange	Continu en cas de connexion à un réseau de 10 Mbit/s. Clignote en cas d'activité réseau.
	Éteint	Pas de connexion réseau.
État	Vert	Vert continu en cas de fonctionnement normal. Remarque : le voyant DEL d'état peut être configuré pour être éteint lors du fonctionnement normal, ou pour clignoter uniquement en cas d'accès à la caméra. Pour ce faire, cliquez sur Setup (Configuration) > System Options (Options système) > LED (Voyant DEL) . Reportez-vous à l'aide en ligne pour plus d'informations.
	Orange	Continu pendant le démarrage, la réinitialisation des valeurs d'usine ou la restauration des paramètres.
	Rouge	Clignote lentement en cas d'échec de la mise à niveau.
Alimenta- tion	Vert	Fonctionnement normal.
	Orange	Le voyant vert/orange clignote pendant la mise à niveau des micrologiciels.

③ Installation du matériel



1. Vissez le support sur la caméra. Pour un montage mural, fixez d'abord le support sur le mur à l'aide de 3 vis adaptées.
2. Fixez le câble au connecteur réseau de la caméra (alimentation par Ethernet [PoE] classe 2 prise en charge).
3. Vérifiez que les voyants DEL indiquent que tout fonctionne correctement. Reportez-vous au tableau ci-dessus.

Remarque : Assurez-vous que le capteur de lumière n'est pas couvert ; cela pourrait affecter ses performances et entraîner des changements de mode Jour/Nuit inappropriés.

4 Attribution d'une adresse IP

Aujourd'hui, la plupart des réseaux comportent un serveur DHCP qui attribue automatiquement des adresses IP aux dispositifs connectés. Si votre réseau en est dépourvu, votre caméra réseau utilisera 192.168.0.90 comme adresse IP par défaut.

Si vous souhaitez définir une adresse IP sous Windows, nous vous recommandons d'utiliser l'application AXIS IP Utility ou AXIS Camera Management. Ces deux applications gratuites sont disponibles sur le CD accompagnant votre produit de vidéo sur IP Axis. Vous pouvez également les télécharger à partir du site www.axis.com/techsup. Choisissez la méthode qui vous convient le mieux en fonction du nombre de caméras à installer.

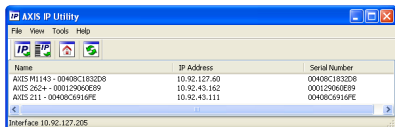
Méthode	Recommandée pour	Système d'exploitation
 AXIS IP Utility Voir page 22	Une seule caméra Petites installations	Windows
 Logiciel AXIS Camera Management Voir page 24	Plusieurs caméras Grandes installations Installation sur un autre sous-réseau	Windows 2000 Windows XP Pro Windows 2003 Server Windows Vista Windows 7

Remarques :

- En cas d'échec de l'attribution d'une adresse IP, vérifiez qu'aucun pare-feu ne bloque l'opération.
- Pour connaître les autres méthodes d'affectation ou de détection de l'adresse IP de votre caméra réseau AXIS M1143-L/M1144-L, par exemple sous d'autres systèmes d'exploitation, reportez-vous à la page 30.

AXIS IP Utility – Une seule caméra/petite installation

AXIS IP Utility détecte et affiche automatiquement les périphériques Axis présents sur votre réseau. Cette




application permet également de définir manuellement une adresse IP statique. AXIS IP Utility est disponible sur le CD accompagnant votre produit de vidéo sur IP Axis. Vous pouvez également la télécharger depuis le site www.axis.com/techsup

Installez la caméra réseau AXIS M1143-L/M1144-L sur le même segment de réseau (sous-réseau physique) que celui de l'ordinateur exécutant l'application AXIS IP Utility.

Détection automatique

1. Vérifiez que la caméra réseau AXIS M1143-L/M1144-L est connectée au réseau et qu'elle est sous tension.
2. Lancez AXIS IP Utility.
3. Lorsque l'icône de la caméra réseau AXIS M1143-L/M1144-L apparaît dans la fenêtre, double-cliquez dessus pour ouvrir la page d'accueil correspondante.
4. Reportez-vous à la page 25 pour savoir comment configurer le mot de passe.

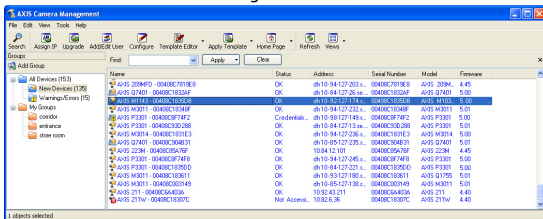
Définir manuellement l'adresse IP (facultatif)

1. Trouvez une adresse IP non utilisée sur le même segment de réseau que celui de votre ordinateur.
2. Sélectionnez AXIS M1143-L/M1144-L dans la liste.
3. Cliquez sur le bouton  Assign new IP address to selected device (Attribuer une nouvelle adresse IP au périphérique sélectionné), et saisissez l'adresse IP.

4. Cliquez sur le bouton **Assign** (Attribuer) et suivez les instructions qui s'affichent à l'écran. La caméra doit être redémarrée dans les deux minutes qui suivent pour que la nouvelle adresse IP soit prise en compte.
5. Cliquez sur le bouton **Home Page** (Page d'accueil) pour accéder aux pages Web de la caméra.
6. Reportez-vous à la page 25 pour savoir comment configurer le mot de passe.

AXIS Camera Management – Plusieurs caméras/grandes installations


AXIS Camera Management est capable de détecter automatiquement plusieurs périphériques Axis, d'afficher leur état de connexion, de gérer les mises à niveau des micrologiciels et de définir les adresses IP.



Détection automatique


1. Vérifiez que la caméra réseau soit bien connectée au réseau et qu'elle se trouve sous tension.
2. Lancez AXIS Camera Management. Lorsque l'icône de la caméra apparaît dans la fenêtre, cliquez avec le bouton droit de la souris sur le lien, puis sélectionnez Live View Home Page (Page d'accueil – Vidéo en direct).
3. Reportez-vous à la page 25 pour savoir comment configurer le mot de passe.

Attribution d'une adresse IP à un seul périphérique

1. Sélectionnez la caméra réseau dans l'application AXIS Camera Management et cliquez sur le bouton Assign IP (Attribuer une adresse IP) .
2. Sélectionnez Assign the following IP address (Attribuer l'adresse IP suivante) et saisissez l'adresse IP, le masque de sous-réseau et le routeur par défaut que le périphérique utilisera.
3. Cliquez sur le bouton OK.

Attribution d'adresses IP à plusieurs périphériques

AXIS Camera Management accélère le processus d'attribution d'adresses IP à plusieurs périphériques en suggérant des adresses IP parmi une plage spécifiée.

1. Sélectionnez les périphériques à configurer (il peut s'agir de modèles différents), puis cliquez sur le bouton **Assign IP** (Attribuer adresses IP) .
2. Sélectionnez **Assign the following IP address range** (Attribuer la plage d'adresses IP suivante) et saisissez la plage d'adresses IP, le masque de sous-réseau et le routeur par défaut que les périphériques utiliseront.
3. Cliquez sur le bouton **OK**.

5 Configuration du mot de passe

Pour accéder au produit, le mot de passe de l'administrateur root par défaut doit être configuré. Vous pouvez le faire depuis la boîte de dialogue « Configure Root Password » (Configurer le mot de passe root) qui s'affiche lors du premier accès à la caméra réseau AXIS M1143-L/M1144-L.

Pour éviter les écoutes électroniques lors de la configuration du mot de passe root, utilisez une connexion HTTPS cryptée nécessitant un certificat HTTPS (voir la remarque ci-dessous).

Pour configurer le mot de passe via une connexion HTTP standard, saisissez directement le mot de passe dans la première boîte de dialogue représentée ci-dessous.

Pour configurer le mot de passe avec une connexion HTTPS cryptée, procédez comme suit :

1. Cliquez sur le bouton **Create self-signed certificate** (Créer un certificat autosigné).

- Saisissez les informations demandées, puis cliquez sur **OK**. Le certificat est créé. Vous pouvez dès à présent configurer le mot de passe en toute sécurité. Tout le trafic vers et depuis l'AXIS M1143-L/ M1144-L est désormais crypté.
- Saisissez un mot de passe, puis saisissez-le de nouveau pour confirmation. Cliquez sur **OK**. Le mot de passe est maintenant configuré.

Pour créer une connexion HTTPS, commencez par cliquer sur ce bouton.

Pour configurer directement le mot de passe via une connexion non cryptée, saisissez le mot de passe à cet endroit.

- Pour vous connecter, saisissez le nom d'utilisateur « root » dans la boîte de dialogue lorsque vous y êtes invité. Remarque : le nom d'utilisateur « root » de l'administrateur par défaut ne peut pas être supprimé.
- Saisissez le mot de passe de la manière indiquée ci-dessus et cliquez sur **OK**.

Si le système vous le demande, cliquez sur Yes (Oui) pour installer AMC (AXIS Media Control) afin de pouvoir visualiser les flux de données vidéo dans Internet Explorer. Pour ce faire, vous devrez être connecté à l'ordinateur avec des droits d'administrateur. Si nécessaire, cliquez sur le lien pour installer les décodeurs manquants. La page **Live View** (Vidéo en direct) de la caméra réseau AXIS M1143-L/M1144-L s'affiche. Le lien **Setup** (Configuration) à droite contient toutes les options de menu nécessaires pour adapter la caméra à vos besoins.

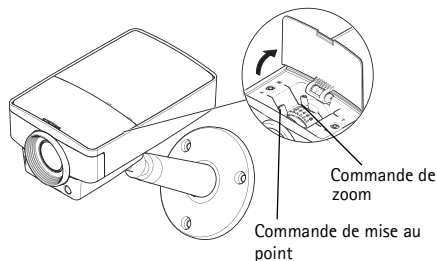
⑥ Réglage de l'image et de la mise au point

Pour effectuer la mise au point d'une caméra réseau AXIS M1143-L/M1144-L:

1. Sur la page Focus Adjustment (Réglage de la mise au point) de l'interface graphique (WEB) de la caméra, (Setup (Configuration) > Basic Setup (Configuration de base) > Focus (Mise au point)), définissez le paramètre DC-Iris (Diaphragme DC) sur Disabled (Désactivé) et cliquez sur Save (Enregistrer).
2. Ouvrez le couvercle sur la caméra ; réglez le zoom à l'aide de la commande de zoom sur une valeur comprise entre 1 et 4 (1 > grand angle intégral ; 4 > téléobjectif intégral).
3. Réglez la mise au point à l'aide de la commande de mise au point selon vos besoins.

Remarque : Vous pouvez utiliser le levier d'ouverture pour régler et fixer les commande de zoom et de mise au point.

4. Sur la page Focus Adjustment (Réglage de la mise au point) de l'interface graphique (WEB) de la caméra, définissez le paramètre DC-Iris (Diaphragme DC) sur Enabled (Activé) puis cliquez sur Save (Enregistrer).
5. Réglez le curseur de l'Angle d'éclairage dans l'interface graphique (WEB) de la caméra. Voir la remarque ci-dessous.



Remarques :

- Le diaphragme DC doit toujours être désactivé lors de la mise au point de la caméra. Le diaphragme s'ouvre au maximum, ce qui offre la plus petite profondeur de champ et, par conséquent, les meilleures conditions pour une mise au point correcte. Lorsque la mise au point est réglée par cette méthode, elle est conservée dans toutes les conditions d'éclairage.
- Par défaut, le zoom est positionné sur 1. Si le zoom est réglé sur une valeur différente, déplacez le curseur de l'Angle d'éclairage dans la fenêtre IR Light (lumière infrarouge) Camera Settings (Paramètres de la caméra) > IR Light Settings (Paramètres de lumière infrarouge) > Edit (Éditer) de l'interface graphique (WEB) de la caméra pour qu'il soit placé sur cette même valeur ; cela vous permettra d'obtenir un éclairage infrarouge optimal.

Autres méthodes de définition de l'adresse IP

	Utilisation dans le système d'exploitation	Remarques
AVHS Service Connection	Tous	Permet de connecter la caméra à un serveur AVHS. Consultez le guide d'installation du fournisseur de serveur. Pour obtenir des renseignements et une assistance et trouver votre fournisseur de service AVHS, consultez le site www.axis.com
UPnP™	Windows (ME ou XP)	Lorsque la caméra est activée sur votre ordinateur, elle est détectée et ajoutée automatiquement au dossier « My Network Places » (Favoris réseau).
Bonjour	MAC OS X (10.4 ou version ultérieure)	Pour les navigateurs compatibles avec Bonjour. Accédez au signet de Bonjour dans votre navigateur (p. ex. Safari), puis cliquez sur le lien permettant d'accéder aux pages Web de la caméra.
AXIS Dynamic DNS Service	Tous	Service Axis gratuit permettant d'installer rapidement et facilement votre caméra. Nécessite une connexion Internet sans proxy HTTP. Pour plus d'informations, rendez-vous sur www.axiscam.net .
ARP/Ping	Tous	Consultez le manuel d'utilisation. La commande doit être saisie dans les 2 minutes suivant la mise sous tension de la caméra.
DHCP	Tous	Pour consulter les pages administratives du serveur DHCP réseau, reportez-vous à la documentation du serveur.

Rétablissement des paramètres d'usine par défaut

Procédez comme suit pour rétablir tous les paramètres d'usine par défaut, y compris l'adresse IP :

1. Mettez la caméra hors tension.
2. Maintenez le bouton de commande enfoncé et remettez la caméra sous tension.
3. Maintenez le bouton de commande enfoncé jusqu'à ce que le voyant d'état devienne orange (cela prend environ 25 secondes). Relâchez le bouton de commande.
4. Lorsque le voyant d'état émet une lumière verte (ce qui peut prendre 1 minute), les paramètres par défaut de la caméra ont été rétablis.
5. Attribuez à nouveau l'adresse IP.

Accès à la caméra par Internet

Une fois installée, votre caméra réseau est accessible sur votre réseau local (LAN). Pour accéder à la caméra sur Internet, les routeurs réseau doivent être configurés de manière à autoriser le trafic entrant, ce qui est généralement réalisé sur un port spécifique :

- Le port HTTP (port 80 par défaut) pour l'affichage et la configuration
- Le port RTSP (port 554 par défaut) pour l'affichage des flux de données vidéo H.264

Pour plus d'informations, veuillez vous reporter à la documentation du routeur. Pour plus d'informations à ce sujet ou pour toute autre question, consultez la page d'assistance technique d'Axis à l'adresse www.axis.com/techsup.

Plus d'informations

Le manuel d'utilisation est disponible sur le site Web d'Axis à l'adresse www.axis.com.

Visitez le site www.axis.com/techsup pour vérifier si des mises à jour de micrologiciels sont disponibles pour la caméra réseau AXIS M1143-L/M1144-L. Pour connaître la version du micrologiciel actuellement installée, allez dans Setup (Configuration) > About (À propos de) dans les pages Web de la caméra.

Sicherheitsvorkehrungen

Bitte lesen Sie zunächst diese Installationsanleitung vollständig durch, bevor Sie mit der Installation Ihres Produkts beginnen. Halten Sie die Installationsanleitung bereit, falls Sie darauf zurückgreifen müssen.

VORSICHT!

- Transportieren Sie das Axis-Produkt nur in der Originalverpackung bzw. in einer vergleichbaren Verpackung, damit das Produkt nicht beschädigt wird.
- Lagern Sie das Axis-Produkt in einer trockenen und belüfteten Umgebung.
- Achten Sie darauf, dass das Axis-Produkt keinen Erschütterungen, Stößen oder starkem Druck ausgesetzt ist und montieren Sie die Kamera nicht auf instabilen Halterungen oder auf instabilen und vibrierenden Oberflächen oder Wänden. Dies könnte zu Beschädigungen des Produkts führen.
- Verwenden Sie keine elektrischen Werkzeuge zur Montage des Axis-Produkts, da diese das Produkt beschädigen könnten.
- Verwenden Sie keine chemischen, ätzenden oder Aerosol-Reinigungsmittel. Verwenden Sie zur Reinigung ein feuchtes Tuch.
- Verwenden Sie nur Zubehör, das den technischen Spezifikationen des Produkts entspricht. Dieses ist von Axis oder Drittanbietern erhältlich.
- Verwenden Sie nur Ersatzteile, die von Axis empfohlen bzw. bereitgestellt wurden.
- Versuchen Sie nicht, das Produkt selbst zu reparieren. Wenden Sie sich bei Service-Angelegenheiten an Axis oder an Ihren Axis-Händler.

WICHTIG!

- Verwenden Sie dieses Axis-Produkt unter Beachtung der geltenden rechtlichen Bestimmungen.

Batteriewechsel

Dieses Axis-Produkt ist mit einer 3,0V CR2032 Lithium-Batterie ausgestattet, mit der die interne Echtzeituhr (RTC) versorgt wird. Unter normalen Bedingungen hält die Batterie mindestens 5Jahre. Bei entladener Batterie ist der Betrieb der Echtzeituhr nicht mehr ausreichend gewährleistet, sodass die Uhr bei jedem Systemstart zurückgesetzt wird. Sie erhalten eine Protokollnachricht, wenn ein Batteriewechsel erforderlich ist. Die Batterie sollte erst bei Bedarf gewechselt werden.

Unter „www.axis.com/techsup“ finden Sie Informationen darüber, was Sie beim Austausch der Batterie beachten müssen.

- Explosionsgefahr bei fehlerhaftem Batteriewechsel!
- Die Batterie muss durch dasselbe oder ein gleichwertiges Fabrikat ersetzt werden, das vom Hersteller zugelassen ist.
- Verbrauchte Batterien sind gemäß Herstelleranweisungen zu entsorgen.

Installationsanleitung für die Netzwerk-Kamera AXIS M1143-L/M1144-L

Diese Anleitung soll Ihnen bei der Installation der AXIS M1143-L/ M1144-L Netzwerk-Kamera in Ihrem Netzwerk behilflich sein. Weitere Informationen finden Sie im Benutzerhandbuch, das auf unserer Website unter www.axis.com/techsup zur Verfügung steht.

Installationsschritte

1. Prüfen Sie, ob alle in der nachfolgenden Liste aufgeführten Komponenten vorhanden sind.
2. Sehen Sie sich die Hardwareübersicht auf Seite 37 an.
3. Installieren Sie die Hardware gemäß den Anweisungen auf Seite 39.
4. Weisen Sie eine IP-Adresse zu. Siehe Seite 40.
5. Legen Sie das Kennwort, wie auf Seite 44 beschrieben, fest.
6. Stellen Sie die Bildschärfe ein. Siehe Seite 47

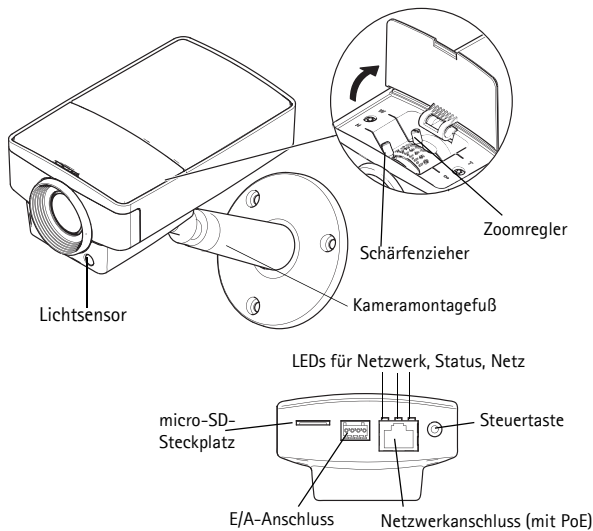
Wichtig!
Verwenden Sie dieses Produkt unter Beachtung der geltenden rechtlichen Bestimmungen.

1 Inhalt des Produktpakets

Artikel	Bezeichnung/Varianten
Netzwerk-Kamera	AXIS M1143-L AXIS M1144-L
Kameramontagefuß	
Klemmenblock-Anschluss	4-polige Anschlussleiste zum Anschluss von externen Geräten an einen E/A-Endgerätanschluss
Zubehör	Hebelwerkzeug

Artikel	Bezeichnung/Varianten
CD	CD für AXIS-Netzwerkvideoprodukte einschließlich Installationswerkzeugen und anderer Software
Gedruckte Dokumente	AXIS M1143-L/M1144-L Installationsanleitung Garantieerklärung

2 Hardwareübersicht



Abmessungen (H x B x T)

AXIS M1143-L/AXIS M1144-L: 46 x 75 x 115 mm

LED-Anzeigen

LED	Farbe	Bedeutung
Netzwerk	Grün	Leuchtet dauerhaft bei Verbindung mit einem 100-MBit/s-Netzwerk. Blinkt bei Netzwerkaktivität.
	Gelb	Leuchtet dauerhaft bei Verbindung mit einem 10-MBit/s-Netzwerk. Blinkt bei Netzwerkaktivität.
	Leuchtet nicht	Keine Netzwerkverbindung vorhanden.
Status	Grün	Leuchtet bei Normalbetrieb konstant grün. Hinweis: Die Status-LED kann so konfiguriert werden, dass sie bei normalem Betrieb nicht leuchtet oder nur dann blinkt, wenn auf die Kamera zugegriffen wird. Wählen Sie hierzu die Option Setup > System Options > LED (Setup > Systemoptionen > LED) . Weitere Informationen hierzu finden Sie in der Online-Hilfe.
	Gelb	Leuchtet dauerhaft beim Start, beim Zurücksetzen auf die Werkseinstellungen oder bei der Wiederherstellung von Einstellungen.
	Rot	Blinkt langsam bei Aktualisierungsfehler.
Betrieb	Grün	Normaler Betrieb.
	Gelb	Blinkt grün/gelb während Firmware-Aktualisierung.

3 Installation der Hardware



1. Befestigen Sie den Standfuß an der Kamera, indem Sie ihn anschrauben. Zum Anbringen an der Wand befestigen Sie zuerst den Standfuß mit 3 entsprechenden Schrauben an der Wand.
2. Schließen Sie das Kabel an den Netzwerkanschluss (unterstützt wird PoE-Klasse 2) der Kamera an.
3. Überprüfen Sie, ob die LED-Anzeigen die Betriebszustände korrekt angeben. Siehe die Tabelle oben.

Hinweis: Stellen Sie sicher, dass der Lichtsensor nicht verdeckt ist; die Leistung könnte dadurch herabgesetzt werden und zu falschen Tag-/Nachtwechsell führen.

4 Zuweisen einer IP-Adresse

In die meisten Netzwerke ist heutzutage ein DHCP-Server eingebunden, der angeschlossenen Geräten automatisch IP-Adressen zuweist. Wenn Ihr Netzwerk über keinen DHCP-Server verfügt, wird für die Netzwerk-Kamera die Standard-IP-Adresse 192.168.0.90 verwendet.

AXIS IP Utility und AXIS Camera Management sind die empfohlenen Methoden zur Festlegung einer IP-Adresse unter Windows. Diese kostenlosen Anwendungen finden Sie auf der Axis Netzwerkvideoprodukt-CD, die dem Produkt beiliegt. Sie können sie jedoch auch von www.axis.com/techsup herunterladen. Verwenden Sie die Methode, die für die gewünschte Anzahl der zu installierenden Kameras am besten geeignet ist.

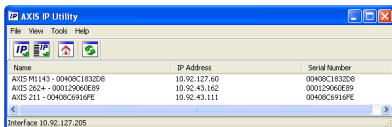
Methode	Empfohlen für	Betriebssystem
 AXIS IP Utility Siehe Seite 41	Einzelne Kamera Kleine Installationen	Windows
 AXIS Camera Management Siehe Seite 43	Mehrere Kameras Große Installationen Installation in einem anderen Subnetz	Windows 2000 Windows XP Pro Windows 2003 Server Windows Vista Windows 7

Hinweise:

- Falls Sie die IP-Adresse nicht zuweisen können, müssen ggf. die Einstellungen der Firewall überprüft werden.
- Weitere Informationen zu alternativen Methoden zum Erkennen der IP-Adresse für die Netzwerk-Kameras der AXIS M1143-L/M1144-L, z. B. in anderen Betriebssystemen, finden Sie auf Seite 49.

AXIS IP Utility – einzelne Kamera/kleine Installation

AXIS IP Utility erkennt automatisch im Netzwerk vorhandene Axis-Geräte und zeigt diese an. Mit dieser Anwendung können




Sie auch eine statische IP-Adresse manuell festlegen. AXIS IP Utility finden Sie auf der CD für Axis-Netzwerkvideoprodukte sowie auf unserer Website unter www.axis.com/techsup

Installieren Sie die Netzwerk-Kamera der AXIS M1143-L/M1144-L in demselben Netzwerksegment (physischen Subnetz), in dem sich der Computer befindet, auf dem AXIS IP Utility ausgeführt wird.

Automatische Erkennung

1. Stellen Sie sicher, dass die Netzwerk-Kamera der AXIS M1143-L/M1144-L an das Netzwerk und die Stromversorgung angeschlossen ist.
2. Starten Sie AXIS IP Utility.
3. Doppelklicken Sie auf das Symbol der Netzwerk-Kamera der AXIS M1143-L/M1144-L, um die Startseite der Kamera zu öffnen.
4. Anweisungen zum Festlegen des Kennworts finden Sie auf Seite 44.

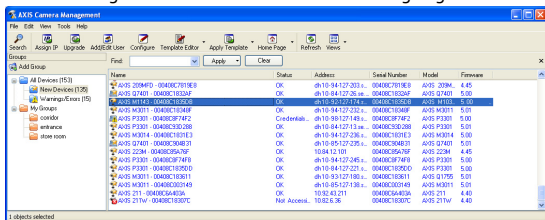
Manuelle Zuweisung der IP-Adresse (optional)

1. Wählen Sie eine unbenutzte IP-Adresse aus dem Netzwerksegment, in dem sich auch Ihr Computer befindet.
2. Wählen Sie die AXIS M1143-L/M1144-L in der Liste aus.
3. Klicken Sie auf die Schaltfläche  Assign new IP address to the selected device (Ausgewähltem Gerät neue IP-Adresse zuweisen) und geben Sie die IP-Adresse ein.

4. Klicken Sie auf die Schaltfläche **Assign** (Zuweisen) und befolgen Sie die angezeigten Anweisungen. Beachten Sie, dass die Kamera innerhalb von zwei Minuten neu gestartet werden muss, um die neue IP-Adresse festzulegen.
5. Klicken Sie auf die Schaltfläche **Home Page** (Startseite), um auf die Webseiten der Kamera zuzugreifen.
6. Anweisungen zum Festlegen des Kennworts finden Sie auf Seite 44.

AXIS Camera Management – mehrere Kameras/große Installationen

Mit AXIS Camera Management können automatisch mehrere Axis-Geräte erkannt, der Verbindungsstatus angezeigt, die Firmware-Aktualisierungen verwaltet und IP-Adressen festgelegt werden.



Automatische Erkennung

1. Stellen Sie sicher, dass die Kamera an das Netzwerk und die Stromversorgung angeschlossen ist.
2. Starten Sie AXIS Camera Management. Wenn das Symbol der Kamera angezeigt wird, klicken Sie mit der rechten Maustaste auf die Verknüpfung, und wählen Sie **Live View Home Page** (Homepage der Live-Ansicht).
3. Anweisungen zum Festlegen des Kennworts finden Sie auf Seite 44.

Zuweisen einer IP-Adresse für ein einzelnes Gerät

1. Wählen Sie in AXIS Camera Management die Netzwerk-Kamera aus, und klicken Sie auf die Schaltfläche **Assign IP** (IP-Adresse zuweisen)




2. Wählen Sie die Option **Assign the following IP address** (Folgende IP-Adresse zuweisen), und geben Sie die IP-Adresse, die Subnetzmaske und den Standardrouter für das Gerät ein.
3. Klicken Sie auf **OK**.

DEUTSCH

IP-Adressen mehreren Geräten zuweisen

AXIS Camera Management beschleunigt die Zuweisung von IP-Adressen für mehrere Geräte, indem IP-Adressen aus einem angegebenen Bereich vorgeschlagen werden.

1. Wählen Sie die zu konfigurierenden Geräte aus (es können auch unterschiedliche Modelle gewählt werden), und klicken Sie auf die Schaltfläche **Assign IP** (IP-Adresse zuweisen) .
2. Wählen Sie die Option **Assign the following IP address range** (Folgenden IP-Adressbereich zuweisen), und geben Sie den IP-Adressbereich, die Subnetzmaske und den Standardrouter für die Geräte ein.
3. Klicken Sie auf **OK**.

5 Festlegen des Kennworts

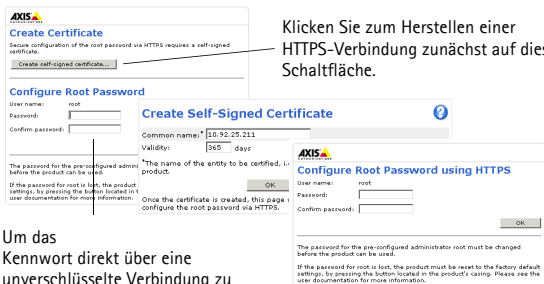
Um Zugriff auf das Produkt zu erhalten, muss das Kennwort für den standardmäßigen Administrator-Benutzer „root“ festgelegt werden. Dies erfolgt im Dialogfeld „Configure Root Password“ (Root-Kennwort konfigurieren), das angezeigt wird, wenn zum ersten Mal auf die AXIS M1143-L/M1144-L Netzwerk-Kamera zugegriffen wird.

Um ein Abhören der Datenkommunikation während der Festlegung des Root-Kennworts zu vermeiden, können Sie diesen Vorgang über eine verschlüsselte HTTPS-Verbindung durchführen, die ein HTTPS-Zertifikat erfordert (siehe folgenden Hinweis).

Zum Festlegen des Kennworts über eine standardmäßige HTTP-Verbindung geben Sie es direkt in das erste unten abgebildete Dialogfeld ein.

Um das Kennwort über eine verschlüsselte HTTPS-Verbindung festzulegen, führen Sie die folgenden Schritte aus:

1. Klicken Sie auf die Schaltfläche **Create self-signed certificate** (Selbstsigniertes Zertifikat erstellen).
2. Geben Sie die angeforderten Informationen ein und klicken Sie auf **OK**. Das Zertifikat wird erstellt, und das Kennwort kann jetzt sicher festgelegt werden. Der gesamte Datenverkehr von und zur AXIS M1143-L/M1144-L wird ab diesem Zeitpunkt verschlüsselt.
3. Geben Sie ein Kennwort ein, und wiederholen Sie die Eingabe, um die korrekte Schreibweise zu bestätigen. Klicken Sie auf **OK**. Damit ist das Kennwort konfiguriert.



Um das Kennwort direkt über eine unverschlüsselte Verbindung zu konfigurieren, geben Sie es hier ein.

4. Geben Sie in das Anmeldungsdialogfeld den Benutzernamen „root“ wie erforderlich ein.
Hinweis: Der standardmäßige Administrator-Benutzername „root“ kann nicht gelöscht werden.
5. Geben Sie das zuvor festgelegte Kennwort ein, und klicken Sie auf „OK“.

Klicken Sie auf „Yes“ (Ja), um AMC (AXIS Media Control) zu installieren. Nach Abschluss der Installation können Sie Videoströme im Microsoft Internet Explorer anzeigen. Hierzu müssen Sie über Administratorrechte für den Computer verfügen. Falls nötig, klicken Sie auf den Link, um fehlende Decoder zu installieren. Die Seite **Live View** (Live-Ansicht) der Netzwerk-Kamera der AXIS M1143-L/M1144-L wird angezeigt. Mit dem **Setup**-Link rechts öffnen Sie Menüoptionen zur individuellen Einstellung der Kamera.

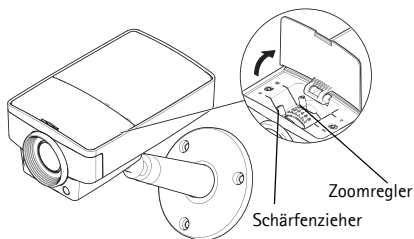
6 Einstellen der Bildschärfe

Gehen Sie zur Fokussierung der AXIS M1143-L/M1144-L folgendermaßen vor:

1. Setzen Sie auf der Seite **Focus Adjustment** (Bildschärfe einstellen) auf der Benutzeroberfläche der Kamera unter **Setup > Basic Setup > Focus** (Einrichtung Basiskonfiguration Fokus) die DC-Blende auf **Disabled** (Deaktiviert) und klicken Sie auf **Save** (Speichern).
2. Öffnen Sie die Abdeckung der Kamera; stellen Sie den Zoom mit dem Zoomregler im Bereich 1-4 ein (1 > voller Weitwinkel; 4 > volles Tele).
3. Stellen Sie die Bildschärfe nach Bedarf mit dem Schärferegler ein.

Hinweis: Zum Einstellen und Festziehen der Zoom- und Schärferegler kann das Hebelwerkzeug verwendet werden.

4. Setzen Sie auf der Seite **Focus Adjustment** (Bildschärfe einstellen) auf der Benutzeroberfläche der Kamera die DC-Blende auf **Enabled** (Aktiviert), und klicken Sie auf **Save** (Speichern).
5. Stellen Sie den Schieber **Angle of Illumination** (Beleuchtungswinkel) auf der Benutzeroberfläche der Kamera ein. Siehe Hinweis weiter unten.



Hinweise:

- Die DC-Blende muss beim Scharfstellen der Kamera immer deaktiviert werden. Sie ist dann vollständig geöffnet, und die niedrigste Schärfentiefe kann erreicht werden. Dies sind die besten Voraussetzungen für eine richtige Fokussierung. Wenn Sie die Schärfe auf diese Weise regulieren, wird sie bei allen Lichtverhältnissen beibehalten.
- Der Standard-Zoom ist auf 1 eingestellt. Falls der Zoom auf einen anderen Wert eingestellt wird, bewegen Sie den Schieberegler **Angle of Illumination** (Beleuchtungswinkel) im Fenster **IR Light (IR-Licht)** (**Camera Settings > IR Light Settings > Edit** [Kameraeinstellungen, IR-Lichteinstellungen, Bearbeiten]) auf der Benutzeroberfläche der Kamera für eine optimale IR-Beleuchtung auf denselben Wert.

Andere Methoden zum Festlegen der IP-Adresse

	Verwendung im Betriebssystem	Hinweise
Verbindung zum AVHS-Service	Alle	Informationen zur Verbindung der Kamera mit einem AVHS-Dienst finden Sie in der Installationsanleitung des AVHS-Diensteanbieters. Informationen zu lokalen AVHS-Diensteanbietern finden Sie unter www.axis.com .
UPnP™	Windows (ME oder XP)	Wenn die Funktion auf dem Computer aktiviert ist, wird die Kamera automatisch erkannt und zu „Netzwerkumgebung“ hinzugefügt.
Bonjour	MAC OSX (10.4 oder höher)	Kann nur bei Browsern verwendet werden, die Bonjour unterstützen. Navigieren Sie zum Bonjour-Lesezeichen Ihres Browsers (z. B. Safari), und klicken Sie auf den Link, um auf die Webseiten der Kamera zu gelangen.
AXIS Dynamic DNS Service	Alle	Ein kostenloser Service von Axis, mit dem Sie Ihre Kamera schnell und einfach installieren können. Eine Internetverbindung ohne HTTP-Proxyserver ist Voraussetzung. Weitere Informationen hierzu finden Sie auf www.axiscam.net .
ARP/Ping	Alle	Weitere Informationen finden Sie im Benutzerhandbuch. Der Befehl muss innerhalb von 2 Minuten erfolgen, nachdem die Kamera an das Stromnetz angeschlossen wurde.
DHCP	Alle	Hinweise zum Anzeigen der Administrationsseiten des DHCP-Servers im Netzwerk finden Sie in der Serverdokumentation.

Wiederherstellen der werkseitigen Standardeinstellungen

So setzen Sie sämtliche Parameter und die IP-Adresse auf die werkseitigen Standardeinstellungen zurück:

1. Trennen Sie die Kamera von der Stromversorgung.
2. Halten Sie die Steuertaste gedrückt, und schließen Sie den Netzstecker wieder an.
3. Halten Sie die Steuertaste etwa 25 Sekunden gedrückt, bis die Statusanzeige gelb blinkt. Lassen Sie die Steuertaste los.
4. Sobald die Statusanzeige grün leuchtet (dies kann bis zu einer Minute dauern), ist die Kamera auf die werkseitigen Standardeinstellungen zurückgesetzt.
5. Weisen Sie die IP-Adresse erneut zu.

Zugriff auf die Kamera über das Internet

Sobald die Netzwerk-Kamera installiert ist, können Sie in Ihrem lokalen Netzwerk (LAN) darauf zugreifen. Um auch über das Internet auf die Kamera zugreifen zu können, müssen Sie die Netzwerk-Router so konfigurieren, dass diese den eingehenden Datenverkehr zulassen, was üblicherweise durch Zuweisung eines bestimmten Ports geschieht.

- HTTP-Port (standardmäßig Port 80) für die Anzeige und Konfiguration
- RTSP-Port (standardmäßig Port 554) für die Anzeige von H.264-Videostreamen

Ausführliche Informationen dazu finden Sie in der Dokumentation des Routers. Weitere Informationen zu diesem und zu anderen Themen erhalten Sie auf der Axis Support-Website unter www.axis.com/techsup.

Weitere Informationen

Das Benutzerhandbuch steht auf der Website von Axis unter www.axis.com zur Verfügung.

Unter www.axis.com/techsup finden Sie Firmware-Aktualisierungen für Ihre AXIS M1143-L/M1144-L. Informationen zur aktuellen Firmware-Version finden Sie unter „Setup > About“ (Setup Info).

Precauzioni

Leggere per intero e con attenzione questa Guida all'installazione prima di installare il prodotto. Conservare la Guida all'installazione per ulteriori riferimenti.

ATTENZIONE!

- Quando si trasporta un prodotto Axis, utilizzare l'imballo originale o un imballo equivalente per evitare danni al prodotto.
- Conservare il prodotto Axis in un ambiente asciutto e ventilato.
- Evitare di esporre il prodotto Axis a vibrazioni, urti o pressioni eccessive e non installare la telecamera su staffe instabili, superfici o pareti instabili o vibranti, poiché in tal modo si potrebbe danneggiare il prodotto.
- Per l'installazione del prodotto Axis, utilizzare solo attrezzi manuali, l'utilizzo di utensili elettrici o l'applicazione di una forza eccessiva potrebbero danneggiare il prodotto.
- Non utilizzare sostanze chimiche, agenti caustici o detersivi aerosol. Utilizzare un panno umido per la pulizia.
- Usare solo accessori compatibili con le specifiche tecniche del prodotto. Questi possono essere forniti da Axis o da terze parti.
- Utilizzare solo parti di ricambio fornite o consigliate da Axis.
- Non tentare di riparare da soli il prodotto, ma contattare Axis o il rivenditore Axis per qualsiasi argomento relativo all'assistenza tecnica.

IMPORTANTE!

- Questo prodotto Axis deve essere utilizzato in conformità alle leggi e alle regolamentazioni locali.

Sostituzione della batteria

Questo prodotto Axis utilizza una batteria al litio CR2032 da 3,0V come sorgente di alimentazione per l'orologio in tempo reale (RTC) interno. In condizioni normali, la batteria dura almeno 5 anni. Una scarsa potenza della batteria influisce sul funzionamento dell'RTC, causandone la reimpostazione a ogni accensione. Quando la batteria necessita di sostituzione, appare un messaggio di log. La batteria non deve essere sostituita se non è necessario!

Se è necessario sostituire la batteria, visitare la pagina web www.axis.com/techsup per assistenza.

- La sostituzione non corretta della batteria comporta il pericolo di esplosioni.
- Sostituire solo con una batteria uguale o equivalente, come consigliato dal produttore.
- Smaltire le batterie usate secondo le istruzioni del produttore.

Guida all'installazione della telecamera di rete AXIS M1143-L/M1144-L

Questa guida spiega come installare la Telecamera di rete AXIS M1143-L/M1144-L su una rete. Per ulteriori informazioni, consultare la Guida per l'utente disponibile alla pagina www.axis.com/techsup

Procedura di installazione

1. Controllare il contenuto della confezione utilizzando l'elenco fornito di seguito.
2. Panoramica dell'hardware a Pagina 55.
3. Installazione dell'hardware a Pagina 56.
4. Assegnazione di un indirizzo IP a Pagina 57.
5. Impostazione della password a Pagina 61.
6. Regolazione dell'immagine e della messa a fuoco a Pagina 63

Importante!

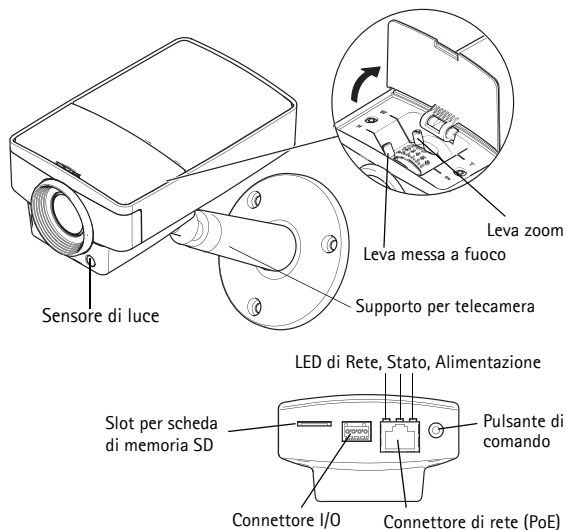
Il prodotto deve essere utilizzato in conformità alle leggi e alle disposizioni locali.

1 Contenuto della confezione

Articolo	Nome/Varianti
Telecamera di rete	AXIS M1143-L AXIS M1144-L
Supporto per telecamera	
Connettore della morsettieria	Connettore a 4 pin per la connessione di periferiche esterne alla morsettieria I/O connettore
Accessorio	Leva

Articolo	Nome/Varianti
CD	CD AXIS Network Video, che comprende le utility di installazione e altro software.
Documentazione cartacea	Guida all'installazione della telecamera AXIS M1143-L/M1144-L Garanzia

2 Panoramica dell'hardware



Dimensioni (AxLxP)

AXIS M1143-L/AXIS M1144-L: 46 x 75 x 115 mm

Indicatori LED

LED	Colore	Indicazione
Rete	Verde	Luce fissa: connessione di rete a 100 Mbit/s. Luce lampeggiante: attività di rete.
	Giallo	Luce fissa: connessione di rete a 10 Mbit/s. Luce lampeggiante: attività di rete.
	Spento	Nessuna connessione di rete.
Stato	Verde	Luce verde fissa: condizioni di normale utilizzo. Nota: Configurare il LED di stato in modo che rimanga spento in condizioni di normale utilizzo oppure che lampeggi quando si effettua l'accesso alla telecamera in Setup (Configurazione) > System Options (Opzioni di sistema) > LED . Per ulteriori informazioni, consultare la Guida in linea.
	Giallo	Luce fissa: durante l'avvio o il ripristino delle impostazioni predefinite o della configurazione.
	Rosso	Luce lampeggiante lenta: aggiornamento non riuscito.
Alimentazione	Verde	Normale utilizzo.
	Giallo	Luce lampeggiante verde/gialla: aggiornamento firmware.

3 Installazione dell'hardware



1. Fissare la base alla telecamera avvitandola. Per il montaggio a parete, fissare prima la base alla parete usando 3 viti adatte.
2. Collegare il cavo al connettore di rete (supporta un'alimentazione PoE di classe 2) sulla telecamera.
3. Verificare che i LED indichino le condizioni di funzionamento corrette. Consultare la tabella precedente.

Nota: Assicurarsi che il sensore della luce non sia coperto: ciò potrebbe influire sul rendimento e portare a cambi giorno/notte non reali.

4 Assegnazione di un indirizzo IP

La maggior parte delle reti dispone di un server DHCP che automaticamente assegna gli indirizzi IP alle periferiche connesse. Se la rete non dispone di un server DHCP, per la telecamera di rete viene utilizzato l'indirizzo IP predefinito 192.168.0.90.

I metodi consigliati per assegnare un indirizzo IP in Windows sono AXIS IP Utility e AXIS Camera Management. Queste applicazioni gratuite sono disponibili sul CD Axis Network Video fornito con il prodotto, oppure possono essere scaricate dalla pagina web www.axis.com/techsup. Utilizzare il metodo più adatto al numero di telecamere da installare.

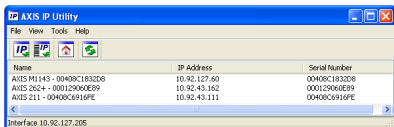
Metodo	Consigliato per	Sistema operativo
 AXIS IP Utility Vedere Pagina 58	Telecamera singola Piccole installazioni	Windows
 AXIS Camera Management Vedere Pagina 59	Più telecamere Grandi installazioni Installazione in una diversa subnet	Windows 2000 Windows XP Pro Windows 2003 Server Windows Vista Windows 7

Note:

- Se l'assegnazione dell'indirizzo IP non è riuscita correttamente, verificare che non ci siano firewall che blocchino l'operazione.
- Per altri metodi di assegnazione o di rilevazione dell'indirizzo IP per la AXIS M1143-L/M1144-L, ad esempio in altri sistemi operativi, vedere la Pagina 65.

AXIS IP Utility: telecamera singola/piccole installazioni

AXIS IP Utility rileva e visualizza automaticamente le periferiche Axis collegate alla rete. È possibile anche usare




questa applicazione per assegnare manualmente un indirizzo IP statico. AXIS IP Utility è disponibile sul CD Axis Network Video Product, oppure può essere scaricato dalla pagina web www.axis.com/techsup

La telecamera di rete AXIS M1143-L/M1144-L deve essere installata sullo stesso segmento di rete (subnet fisica) del computer su cui è in esecuzione AXIS IP Utility.

Rilevamento automatico

1. Verificare che la telecamera di rete AXIS M1143-L/M1144-L sia collegata alla rete e alimentata correttamente.
2. Avviare AXIS IP Utility.
3. Quando la telecamera di rete AXIS M1143-L/M1144-L viene visualizzata nella finestra, fare doppio clic per aprire la home page della telecamera.
4. Vedere la Pagina 61 per istruzioni su come impostare la password.

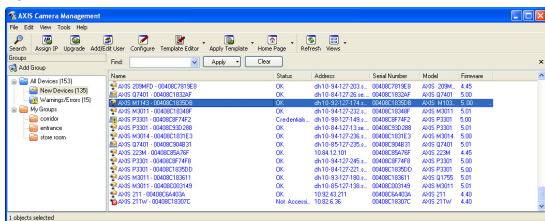
Assegnazione manuale dell'indirizzo IP (facoltativo)

1. Scegliere un indirizzo IP libero sullo stesso segmento di rete cui è connesso il computer in uso.
2. Selezionare AXIS M1143-L/M1144-L dall'elenco.
3. Fare clic sul pulsante  Assign new IP address to selected device (Assegna nuovo indirizzo IP alla periferica selezionata) e immettere l'indirizzo IP.

4. Fare clic sul pulsante **Assign** (Assegna) e seguire le istruzioni visualizzate. Si tenga presente che la telecamera deve essere riavviata entro due minuti perché il nuovo indirizzo IP venga assegnato.
5. Fare clic sul pulsante **Home Page** (Pagina iniziale) per accedere alle pagine web della telecamera.
6. Vedere la Pagina 61 per istruzioni su come impostare la password.

AXIS Camera Management: più telecamere/grandi installazioni


È possibile utilizzare AXIS Camera Management per individuare automaticamente la presenza di più periferiche Axis, mostrare lo stato di connessione, gestire gli aggiornamenti del firmware e assegnare gli indirizzi IP.



Rilevamento automatico


1. Verificare che la telecamera sia collegata alla rete e alimentata correttamente.
2. Avviare AXIS Camera Management. Non appena la telecamera viene visualizzata nella finestra, fare clic con il pulsante destro sul collegamento e selezionare **Live View Home Page** (Immagini dal vivo).
3. Vedere la Pagina 61 per istruzioni su come impostare la password.

Assegnazione di un indirizzo IP a una singola periferica

1. Selezionare la telecamera di rete in AXIS Camera Management e fare clic sul pulsante **Assign IP** (Assegna IP) .
2. Selezionare **Assign the following IP address** (Assegna il seguente indirizzo IP) e immettere l'indirizzo IP, la subnet mask e il router predefinito utilizzati dalla periferica.
3. Fare clic sul pulsante **OK**.

Assegnazione degli indirizzi IP a più telecamere

AXIS Camera Management facilita il processo di assegnazione degli indirizzi IP di più periferiche, suggerendo gli indirizzi IP in base a un intervallo specifico.

1. Selezionare le periferiche da configurare (è possibile selezionare più modelli) e fare clic sul pulsante **Assign IP** (Assegna IP) .
2. Selezionare **Assign the following IP address range** (Assegna il seguente intervallo di indirizzi IP) e immettere l'intervallo di indirizzi IP, la subnet mask e il router predefinito utilizzati dalla periferica.
3. Fare clic sul pulsante **OK**.

5 Impostazione della password

Per ottenere l'accesso al prodotto, è necessario impostare la password dell'utente amministratore predefinito root. Questa operazione può essere effettuata nella finestra di dialogo 'Configure Root Password' (Configura password root), che viene visualizzata quando si accede alla telecamera AXIS M1143-L/M1144-L per la prima volta.

Per evitare l'interruzione della connessione di rete durante l'impostazione della password root, è possibile eseguire questa operazione tramite la connessione crittografata HTTPS, che richiede un certificato HTTPS (vedere la nota seguente).

Per impostare la password tramite una connessione HTTP standard, inserirla direttamente nella prima finestra di dialogo mostrata di seguito.

Per impostare la password tramite una connessione HTTPS crittografata, attenersi alla seguente procedura:

1. Fare clic sul pulsante **Create self-signed certificate** (Crea certificato autofirmato).
2. Fornire le informazioni richieste e fare clic su **OK**. Il certificato viene creato e la password può essere ora impostata in modo sicuro. Da questo momento in poi tutto il traffico verso e dal codificatore video AXIS M1143-L/M1144-L viene cifrato.

- Inserire una password e reinserirla per confermarla. Fare clic su OK. La password è stata ora configurata.

Per creare una connessione HTTPS, iniziare facendo clic su questo pulsante.

Per configurare la password direttamente tramite una connessione non crittografata, inserire la password qui.

- Per eseguire l'accesso, inserire il nome utente "root" nella finestra di dialogo come richiesto.
Nota: non è possibile eliminare il nome utente predefinito "root" dell'amministratore.
- Inserire la password impostata in precedenza e fare clic su OK.

Se necessario, fare clic su Yes (Sì) per installare AMC (Axis Media Control) che consente di visualizzare il flusso video in Microsoft Internet Explorer. A questo scopo è necessario disporre dei privilegi di amministratore. Se necessario, fare clic sul collegamento per installare i decodificatori mancanti. Viene visualizzata la pagina Live View (Immagini dal vivo) della telecamera di rete AXIS M1143-L/M1144-L. Selezionare il collegamento Setup (Impostazione) per visualizzare ulteriori opzioni di personalizzazione della telecamera.

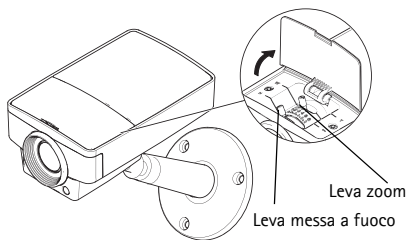
6 Regolazione dello zoom e della messa a fuoco

Per mettere a fuoco con AXIS M1143-L/M1144-L:

1. Nella Guida all'installazione, andare alla pagina **Focus Adjustment** (Regolazione messa a fuoco) (**Setup > Basic Setup > Focus** (Impostazione - Configurazione di base - Messa a fuoco), impostare il DC-Iris su **Disabilitato** e fare click su **Salva**.
2. Aprire il coperchio sulla telecamera; regolare l'ingrandimento con la leva nell'intervallo da 1 a 4 (1 > Grandangolo; 4 > Tele).
3. Regolare la messa a fuoco con la leva come richiesto.

Nota: Può essere utilizzata la leva per regolare e fissare le leve dello zoom e della messa a fuoco.

4. Nella GUI della telecamera, andare alla pagina **Focus Adjustment** (Regolazione messa a fuoco) e impostare il DC-Iris su **Enabled** (Abilitato) e fare click su **Save** (Salva).
5. Regolare l'Angolo di illuminazione nella GUI della telecamera. Vedere la nota seguente.



Note:

- DC-Iris deve sempre essere disabilitato quando si regola la messa a fuoco della telecamera. In questo modo l'obiettivo viene aperto al massimo dando la minima profondità di campo e offrendo le condizioni migliori per una corretta messa a fuoco. La messa a fuoco impostata con questo metodo verrà mantenuta in qualsiasi condizione di luce

- Lo zoom predefinito è impostato a 1. Se il valore dello zoom viene cambiato, cambiare allo stesso valore l'Angolo di illuminazione nella finestra IR Light (Luce IR) (Camera Settings > IR Light Settings > Edit (Impostazioni telecamera > Impostazioni luce IR > Modifica)) nella GUI della telecamera.

Altri metodi di assegnazione dell'indirizzo IP

	Utilizzo nel sistema operativo	Note
Connessione al servizio AVHS	Tutti	Per connettere una telecamera a un servizio AVHS, fare riferimento alla Guida per l'installazione del provider del servizio. Per informazioni e aiuto nella ricerca di un Service Provider AVHS nella propria zona, accedere a www.axis.com
UPnP™	Windows (ME o XP)	Se abilitata sul computer, la telecamera viene rilevata automaticamente e aggiunta a "Risorse di rete".
Bonjour	MAC OSX (versione 10.4 o successive)	Si applica a browser con supporto Bonjour. Selezionare il segnalibro Bonjour nel browser (ad esempio Safari) e fare clic sul collegamento per accedere alle pagine web della telecamera.
AXIS Dynamic DNS Service	Tutti	Servizio gratuito fornito da Axis che consente di installare la telecamera in modo facile e veloce. È necessaria una connessione a Internet senza proxy http. Per ulteriori informazioni, visitare il sito Web all'indirizzo www.axiscam.net .
ARP/Ping	Tutti	Vedere la guida per l'utente. È necessario eseguire il comando entro 2 minuti dal collegamento dell'alimentazione alla telecamera.
DHCP	Tutti	Per visualizzare le pagine di amministrazione del server DHCP di rete, vedere la documentazione del server.

Ripristino delle impostazioni predefinite

Per ripristinare tutti i parametri e l'indirizzo IP ai valori predefiniti in fabbrica.

1. Scollegare l'alimentazione dalla telecamera.
2. Tenere premuto il pulsante di comando e ricollegare il cavo di alimentazione.
3. Tenere premuto il pulsante per circa 25 secondi, fino a quando l'indicatore di stato non lampeggia in giallo. Rilasciare il pulsante di comando.
4. Quando l'indicatore di stato diventa verde (l'operazione può richiedere fino a 1 minuto) la procedura è completata e sono state ripristinate le impostazioni predefinite per la telecamera.
5. Riassegnare l'indirizzo IP.

Accesso alla telecamera da Internet

Dopo l'installazione, la telecamera di rete è accessibile dalla rete locale (LAN). Per accedere alla telecamera da Internet, configurare i router di rete per consentire il traffico in entrata, che di norma avviene su una porta specifica.

- Porta HTTP (porta predefinita 80) per la visualizzazione e la configurazione
- Porta RTSP (porta predefinita 554) per la visualizzazione di flussi video in formato H.264

Per ulteriori istruzioni, consultare la documentazione del router. Per ulteriori informazioni su questo e altri argomenti, visitare il sito Web per il supporto Axis all'indirizzo www.axis.com/techsup

Ulteriori informazioni

La Guida per l'utente è disponibile sul sito Web di Axis all'indirizzo www.axis.com.

Visitare il sito di Axis all'indirizzo www.axis.com/techsup per verificare se sono stati pubblicati aggiornamenti del firmware per la telecamera AXIS M1143-L/M1144-L. Per conoscere la versione installata del software, selezionare Setup (Configurazione) > About (Informazioni su) nelle pagine web della telecamera.

Medidas preventivas

Lea atentamente la Guía de instalación antes de instalar el producto. Guarde la Guía de instalación para futuras consultas.

¡PRECAUCIÓN!

- A la hora de transportar el producto Axis, utilice el embalaje original o uno equivalente para no dañar el producto.
- Guarde el producto Axis en un entorno seco y ventilado.
- Evite exponer el producto Axis a vibraciones, golpes o presiones excesivas y no instale la cámara en soportes inestables, o en superficies o paredes inestables o con vibraciones, ya que esto podría dañar el producto.
- Instale el producto Axis utilizando solo herramientas manuales, ya que el uso de herramientas eléctricas o de una fuerza excesiva podría dañarlo.
- No utilice productos químicos, agentes cáusticos ni limpiadores en aerosol. Límpielo con un paño húmedo.
- Utilice solo accesorios que cumplan las especificaciones técnicas del producto. Puede obtenerlos de Axis o de un tercero.
- Utilice solo piezas de recambio suministradas o recomendadas por Axis.
- No intente reparar el producto usted mismo, póngase en contacto con Axis o con el distribuidor de Axis para los temas de servicio técnico.

¡IMPORTANTE!

- Este producto Axis debe utilizarse de conformidad con la legislación y normativas locales.

Sustitución de la batería

Este producto Axis utiliza una batería de litio CR2032 de 3,0 V como fuente de alimentación para su reloj de tiempo real interno (RTC). En condiciones normales esta batería durará un mínimo de 5 años. Cuando la batería tiene poca carga el funcionamiento del RTC se puede ver afectado, ya que esto puede hacer que se reinicie cada vez que se encienda la cámara. Aparecerá un mensaje de registro cuando sea necesario sustituir la batería. No se debe sustituir la batería a menos que sea necesario.

Si necesita sustituir la batería, visite la página www.axis.com/techsup para recibir asistencia.

- Peligro de explosión si la batería se sustituye de forma incorrecta.
- Utilice solo baterías de recambio iguales o equivalentes, de acuerdo con las recomendaciones del fabricante.
- Deseche las baterías usadas según las instrucciones del fabricante.

Guía de instalación de la cámara de red AXIS M1143-L/M1144-L

Esta guía le ayudará a instalar la Cámara de red AXIS M1143-L/M1144-L en su red. Para obtener más información, consulte el Manual del usuario disponible en www.axis.com/techsup.

Pasos para la instalación

1. Verifique el contenido del paquete con la lista que aparece más abajo..
2. Presentación del hardware en la página 70
3. Instalación del hardware en la página 71.
4. Asignación de una dirección IP en la página 72.
5. Configuración de la contraseña en la página 76.
6. Ajuste de la imagen y el enfoque en la página 79.

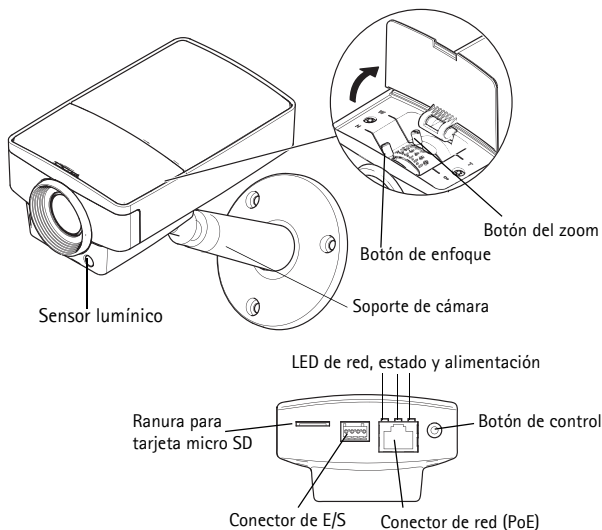
¡Importante!

Este producto debe utilizarse de acuerdo a la legislación y normativas locales.

1 Contenido del paquete

Artículo	Título/variantes
Cámara de red	AXIS M1143-L / AXIS M1144-L
Soporte de cámara	
Conector del bloque de terminales	Bloque de conectores de 4 pines para conectar dispositivos externos al conector de terminales de E/S
Accesorio	Herramienta de palanca
CD	CD de vídeo en red de AXIS, que incluye herramientas de instalación y otro software.
Material impreso	Guía de instalación de la cámara AXIS M1143-L/M1144-L Documento de garantía

2 Presentación del hardware



Dimensiones (Alt. x Anch. x Prof.)

AXIS M1143-L/AXIS M1144-L: 46 x 75 x 115 mm

Indicadores LED

LED	Color	Indicación
Red	Verde	Fijo para indicar la conexión a una red de 100 Mbits/s. Parpadea para indicar actividad en la red.
	Ámbar	Fijo para indicar conexión a una red de 10 Mbits/s. Parpadea para indicar actividad en la red.
	Apagado	Desconectado de la red.
Estado	Verde	Verde fijo para indicar funcionamiento normal. Nota: Configure el LED de estado para que esté apagado durante el funcionamiento normal o bien para que parpadee únicamente cuando se acceda a la cámara en Setup (Configuración) > System Options (Opciones del sistema) > LED . Para obtener más información, consulte los archivos de ayuda en línea.
	Ámbar	Fijo durante el inicio; y el restablecimiento de los valores originales o al restaurar la configuración.
	Rojo	Parpadeo lento si no se puede realizar una actualización.
Encendido	Verde	Funcionamiento normal.
	Ámbar	Parpadea en verde/ámbar durante la actualización del firmware.

3 Instalación del hardware



1. Acople el soporte a la cámara con tornillos. Para montar la cámara en la pared, primero atornille el soporte a la pared con tres tornillos del tipo apropiado.
2. Acople el cable al conector de red (admite PoE, clase 2) que tiene la cámara.
3. Compruebe que los indicadores LED indican el correcto funcionamiento de la cámara. Para ello consulte la tabla anterior.

Nota: Asegúrese de que el sensor lumínico no esté cubierto, ya que podría afectar a su rendimiento y dar lugar a falsos cambios de día/noche.

4 Asignación de la dirección IP

Actualmente, la mayoría de redes dispone de un servidor DHCP que asigna direcciones IP de forma automática a los dispositivos conectados. Si su red no dispone de un servidor DHCP, la cámara de red utilizará 192.168.0.90 como dirección IP predeterminada.

AXIS IP Utility y AXIS Camera Management son los métodos recomendados para configurar una dirección IP en Windows. Estas aplicaciones gratuitas están disponibles en el CD de productos de vídeo en red de Axis suministrado con este producto, o pueden descargarse en www.axis.com/techsup. Según el número de cámaras que desee instalar, use el método que mejor se adapte a sus necesidades.

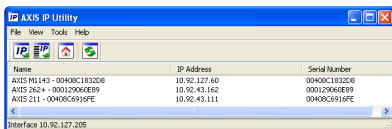
Método	Recomendado para	Sistema operativo
 AXIS IP Utility Consulte la página 73	Cámara individual Instalaciones pequeñas	Windows
 AXIS Camera Management Consulte la página 75	Varias cámaras Instalaciones grandes Instalación en una subred diferente	Windows 2000 Windows XP Pro Windows 2003 Server Windows Vista Windows 7

Notas:

- Si no puede asignar la dirección IP, compruebe que no haya ningún cortafuegos que bloquee la operación.
- Consulte la página 81 para conocer otros métodos para asignar o detectar la dirección IP de la cámara AXIS M1143-L/M1144-L, por ejemplo, en otros sistemas operativos.

AXIS IP Utility: para cámaras individuales o instalaciones pequeñas

AXIS IP Utility detecta y muestra automáticamente los dispositivos Axis que existen en su red. A través de esta




aplicación también puede configurar manualmente una dirección IP estática. AXIS IP Utility está disponible en el CD de productos de video en red de AXIS, o bien puede descargarse en www.axis.com/techsup.

Instale la cámara de red AXIS M1143-L/M1144-L en el mismo segmento de red (subred física) que el ordenador que ejecuta AXIS IP Utility.

Detección automática

1. Compruebe que la cámara de red AXIS M1143-L/M1144-L está conectada a la red y que recibe alimentación.
2. Inicie AXIS IP Utility.
3. Cuando aparezca la cámara de red AXIS M1143-L/M1144-L en la ventana, haga doble clic en ella para abrir la página de inicio.
4. Consulte la página 76 para obtener instrucciones sobre cómo configurar la contraseña.

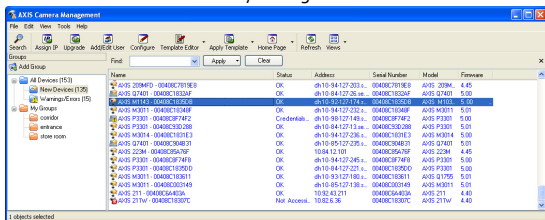
Configuración manual de la dirección IP (opcional)

1. Adquiera una dirección IP libre en el mismo segmento de red en el que está conectado su equipo.
2. Seleccione la cámara AXIS M1143-L/M1144-L en la lista.
3. Haga clic en el botón  Assign new IP address to selected device (Asignar nueva dirección IP al dispositivo seleccionado) y escriba la dirección IP.

4. Haga clic en el botón **Assign** (Asignar) y siga las instrucciones que aparecen en la pantalla. Recuerde que debe reiniciar la cámara en menos de dos minutos para que se configure la nueva dirección IP.
5. Haga clic en el botón **Home Page** (Página de inicio) para acceder a las páginas web de la cámara.
6. Consulte la página 76 para obtener instrucciones sobre cómo configurar la contraseña.

AXIS Camera Management: para varias cámaras o instalaciones grandes


AXIS Camera Management puede detectar automáticamente varios dispositivos Axis, mostrar el estado de la conexión, administrar las actualizaciones del firmware y configurar direcciones IP.



Detección automática


1. Compruebe que la cámara está conectada a la red y que recibe alimentación.
2. Inicie AXIS Camera Management. Cuando la cámara aparezca en la ventana, haga clic con el botón derecho en el enlace y seleccione Live View Home Page (Página de inicio de Live View).
3. Consulte la página 76 para obtener instrucciones sobre cómo configurar la contraseña.

Asignación de una dirección IP en un dispositivo individual

1. Seleccione la cámara de red en AXIS Camera Management y haga clic en el botón Assign IP (Asignar IP) .
2. Seleccione Assign the following IP address (Asignar la siguiente dirección IP) e introduzca la dirección IP, la máscara de subred y el router predeterminado que utilizará el dispositivo.
3. Haga clic en el botón OK (Aceptar).

Asignación de direcciones IP en varios dispositivos

AXIS Camera Management acelera el proceso de asignación de direcciones IP en varios dispositivos indicando direcciones IP disponibles dentro de un intervalo especificado.

1. Seleccione los dispositivos que desee configurar (se pueden seleccionar varios modelos) y haga clic en el botón **Assign IP** (Asignar IP) .
2. Seleccione **Assign the following IP address range** (Asignar el siguiente intervalo de direcciones IP) e introduzca el intervalo de direcciones IP, la máscara de subred y el router predeterminado que utilizará el dispositivo.
3. Haga clic en el botón **OK** (Aceptar).

5 Configuración de la contraseña

Para poder acceder al producto, hay que asignar una contraseña para el administrador root (es el usuario predeterminado). Aparecerá el cuadro de diálogo "Configure Root Password" (Configurar contraseña de root) cuando se acceda a la cámara de red AXIS M1143-L/M1144-L por primera vez.

Para evitar la intercepción de la contraseña de root cuando se configura, este proceso se puede realizar a través de una conexión HTTPS cifrada, que precisa un certificado HTTPS (consulte la nota más abajo).

Para configurar la contraseña a través de una conexión HTTP estándar, escríbala directamente en el primer cuadro de diálogo que aparece a continuación.

Para configurar la contraseña a través de una conexión HTTPS cifrada, siga estos pasos:

1. Haga clic en el botón **Create self-signed certificate** (Crear un certificado de autofirma).

- Proporcione la información que se le solicita y haga clic en **OK** (Aceptar). Se creará el certificado y se podrá configurar la contraseña con seguridad. Todo el tráfico hacia y desde la cámara AXIS M1143-L/M1144-L estará cifrado a partir de este momento.
- A continuación, escriba una contraseña y vuelva a escribirla para confirmarla. Haga clic en **OK** (Aceptar). La contraseña ya se ha configurado.

Para crear una conexión HTTPS, empiece haciendo clic en este botón.

Para configurar directamente la contraseña a través de una conexión sin cifrar, escriba aquí la contraseña.

- Para iniciar sesión, escriba el nombre de usuario "root" en el cuadro de diálogo
 Nota: El nombre de usuario predeterminado para el administrador "root" no se puede eliminar.
- Escriba la contraseña que introdujo anteriormente y haga clic en **OK** (Aceptar).

En caso necesario, haga clic en Yes (Sí) para instalar AMC (AXIS Media Control) y así permitir la visualización de transmisiones de vídeo en Internet Explorer. Para ello, debe tener derechos de administrador en el equipo. Si es necesario, haga clic en el enlace para instalar los decodificadores que falten. Aparece la página Live View de la cámara de red AXIS M1143-L/M1144-L. El enlace **Setup** (Configuración) ofrece opciones de menú que le permiten personalizar la cámara.

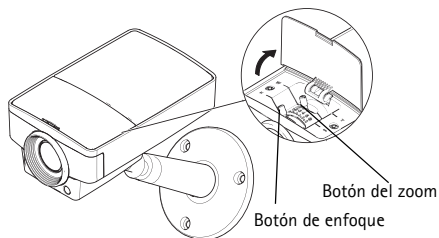
6 Ajuste de la imagen y el enfoque

Para enfocar la cámara AXIS M1143-L/M1144-L:

1. En la página **Focus Adjustment** (Ajuste de enfoque) de la interfaz gráfica de usuario de la cámara (**Setup [Configuración] > Basic Setup [Configuración básica] > Focus [Enfoque]**), configure el iris de tipo DC en **Disabled** (Deshabilitado) y haga clic en **Save** (Guardar).
2. Abra la tapa de la cámara; ajuste el zoom con botón dentro del intervalo de 1 a 4 (1 > gran angular; 4 > teleobjetivo completo).
3. Ajuste el enfoque con el botón de enfoque según sea necesario.

Nota: La herramienta de palanca se puede utilizar para ajustar y apretar los botones de zoom y enfoque.

4. En la página **Focus Adjustment** (Ajuste del enfoque) de la interfaz gráfica de usuario de la cámara, configure el iris de tipo DC en **Enabled** (Habilitado) y haga clic en **Save** (Guardar).
5. Ajuste el control deslizante del **ángulo de iluminación** en la interfaz gráfica de usuario de la cámara. Consulte la nota a continuación.



Notas:

- Mientras se enfoca la cámara, el iris de tipo DC tiene que estar siempre deshabilitado. Así, se abre el iris al máximo, proporcionando la menor profundidad de campo posible y, por tanto, las mejores condiciones para un enfoque correcto. Si se configura el enfoque con este método, se mantendrá en todas las condiciones de iluminación.
- El zoom predeterminado se configura en 1. Si se ajusta el zoom en un valor diferente, mueva el control deslizante del **ángulo de iluminación** en la ventana **IR Light (Iluminación IR)** (**Camera Settings [Configuración de la cámara] > IR Light Settings [Ajustes de iluminación IR] > Edit [Editar]**) de la interfaz gráfica de usuario de la cámara al mismo valor para conseguir una iluminación IR óptima.

Otros métodos para configurar la dirección IP

	Uso en sistema operativo	Notas
Conexión al servicio AVHS	Todos	Para conectar la cámara a un servidor AVHS, consulte la Guía de instalación del proveedor del servicio. Para obtener información y asistencia para encontrar un proveedor de servicios AVHS local, visite www.axis.com .
UPnP™	Windows (ME or XP)	Siempre que esta opción esté habilitada, el equipo detecta y añade automáticamente la cámara a "Mis sitios de red".
Bonjour	MAC OSX (10.4 o posterior)	Aplicable a exploradores compatibles con Bonjour. Navegue hasta el favorito Bonjour del explorador (p. ej., Safari) y haga clic en el enlace para acceder a las páginas web de la cámara.
Servicio de DNS dinámico de AXIS	Todos	Servicio gratuito suministrado por Axis que permite instalar la cámara de forma rápida y sencilla. Es necesario disponer de conexión a Internet sin proxy HTTP. Para obtener más información, consulte www.axiscam.net .
ARP/Ping	Todos	Consulte el Manual del usuario. El comando debe emitirse en los dos minutos posteriores al encendido de la cámara.
DHCP	Todos	Para acceder a las páginas de administración del servidor DHCP en red, consulte la documentación del servidor.

Restablecimiento de los valores iniciales

Para restablecer todos los parámetros y la dirección IP a los valores iniciales:

1. Desconecte la alimentación de la cámara.
2. Mantenga pulsado el botón de control y vuelva a conectar la alimentación.
3. Mantenga pulsado el botón de control durante 25 segundos hasta que el indicador de estado parpadee de color ámbar. Suelte el botón de control.
4. Cuando el indicador de estado emita una luz verde (lo que puede tardar hasta 1 minuto), habrá finalizado el proceso y se habrán restablecido los valores iniciales de la cámara.
5. Vuelva a asignar la dirección IP.

Acceso a la cámara desde Internet

Una vez instalada, podrá acceder a la cámara de red desde su red local (LAN). Para acceder a la cámara desde Internet, configure routers de red que permitan el tráfico entrante, cosa que habitualmente se realiza en un puerto específico:

- Puerto HTTP (puerto 80 predeterminado) para visualización y configuración
- Puerto RTSP (puerto 554 predeterminado) para visualización de transmisiones de vídeo H.264

Consulte la documentación de su router para obtener más instrucciones. Para más información sobre este y otros temas, visite el sitio web de ayuda de Axis en www.axis.com/techsup.

Más información


El manual del usuario está disponible en el sitio web de Axis en www.axis.com.

Visite www.axis.com/techsup para comprobar si hay disponible firmware actualizado para la cámara AXIS M1143-L/M1144-L. Para consultar la versión de firmware que tiene instalada actualmente, vaya a Setup (Configuración) > About (Acerca de) en las páginas web de la cámara.

Electromagnetic Compatibility (EMC)

USA - This equipment has been tested and found to comply with the limits for a Class B computing device pursuant to Subpart B of Part 15 of FCC rules, which are designed to provide reasonable protection against such interference when operated in a commercial environment. Operation of this equipment in a residential area is likely to cause interference, in which case the user at his/her own expense will be required to take whatever measures may be required to correct the interference.

Canada - This Class B digital apparatus complies with Canadian ICES-003.

Europe -  This digital equipment fulfills the requirements for radiated emission according to limit B of EN55022, and the requirements for immunity according to EN55024 residential and commercial industry.

Japan - This is a class B product based on the standard of the Voluntary Control Council for Interference from Information Technology Equipment (VCCI). If this is used near a radio or television receiver in a domestic environment, it may cause radio interference. Install and use the equipment according to the instruction manual

Australia - This electronic device meets the requirements of the Radio communications (Electromagnetic Compatibility) Standard AS/NZS CISPR22.

Korea - 이 기기는 가정용(B급) 전자파적합기기로서 주로 가정에서 사용하는 것을 목적으로 하며, 모든 지역에서 사용할 수 있습니다.

Installation Guide

AXIS M1143-L/M1144-L Network Camera

© Axis Communications AB, 2012

Ver.1.0

Printed: February 2012

Part No. 45172